



Spolufinancováno Evropskou unií

Nástroj pro propojení Evropy

Projekt „Modernizace trati Praha hl. n. - Praha Smíchov“ je spolufinancovaný EU z programu Nástroj pro propojení Evropy (CEF)

Za tuto publikaci odpovídá pouze její autor. Evropská unie nenesे odpovědnost za jakékoli využití informací v ní obsažených.

Číslo změny:	Obsah změny:	Datum změny:
01	Aktualizace DÚR	10/2020
02	-	-
03	-	-

Investor:



Správa železnic, s.o.
Dlážděná 1003/7, 110 00 Praha 1

Stavební správa západ
Sokolovská 278/1955, 190 00 Praha 9

Účastníci Společnosti "SP+MTP+SPEU_Praha hl. - Praha-Smíchov"



Správce:



SUDOP PRAHA a.s.
Olšanská 1a, 130 80 Praha 3
tel.: +420 267 094 111
e-mail: praha@sudop.cz

Vedoucí týmu:

ING. MICHAL MEČL

Asistent vedoucího týmu:

ING. JAN NOSEK

Specialista profese:

ING. KATEŘINA HLADKÁ, PH.D.

Středisko:

ŽIVOTNÍHO PROSTŘEDÍ

Vedoucí střediska:

ING. HANA STAŇKOVÁ

Odpovědný projektant SO, IO, PS:

ING. VOJTĚCH KOS

Vypracoval:

ING. VOJTĚCH KOS

Kontroloval:

ING. TOMÁŠ ADAM

Název akce:

**REKONSTRUKCE TRATI
PRAHA HL. N. (MIMO) - VYŠEHRAD (VČ.)**

Číslo smlouvy:

16 354 201

Projektový stupeň:

DÚR

Část:

VLIV STAVBY NA ŽIVOTNÍ PROSTŘEDÍ

Datum:

10/2020

VLIV STAVBY NA KULTURNÍ PAMÁTKY A ARCHEOLOGICKÉ NÁLEZY

Číslo části:

B.3.1.h

Obsah

1	<i>Identifikační údaje stavby.....</i>	2
2	<i>Popis stavby.....</i>	3
3	<i>Městská památková rezervace.....</i>	3
4	<i>Městské památkové zóny.....</i>	6
5	<i>Nemovitě kulturní památky.....</i>	7
6	<i>Archeologické nálezy</i>	11
7	<i>Závěr.....</i>	13
8	<i>Podklady</i>	13

1 Identifikační údaje stavby

1.1 Označení stavby

Název stavby:	Rekonstrukce trati Praha hl. n. (mimo) – Vyšehrad (vč.)
Charakteristika a účel stavby:	Liniová železniční stavba, modernizace železniční trati
Číslo ISPROFIN:	511 352 0018
Kraj:	Hl. m. Praha
Obec:	Hl. m. Praha
Městská část:	Praha 2, 4, 10, 5
Katastrální území:	Vyšehrad, Nusle, Vinohrady, Vršovice, Smíchov
Stupeň dokumentace:	Přípravná dokumentace (PD)/Dokumentace pro územní rozhodnutí (DÚR) a záměr projektu (ZP)
Trat':	171 Praha – Beroun a 122 Praha – Hostivice – Rudná u Prahy (označení dle KJŘ)
Začátek a konec stavby:	cca km 1,560 – km 3,578 (pro železniční trať 0201 Praha hl.n. – Praha-Smíchov)

1.2 Stavebník

Zadavatel:	Správa železnic, státní organizace Dlážděná 1003/7 110 00 Praha 1 – Nové Město
Org. jednotka:	Stavební správa západ Sokolovská 278/1955 190 00 Praha 9

1.3 Projektant

Generální projektant:	SUDOP Praha a.s. Olšanská 2643/1a 130 80 Praha 3 IČ 25 79 33 49
Hlavní projektant:	Ing. Michal Mečl

1.4 Zhotovitel přílohy

Název přílohy:	Vliv stavby na kulturní památky a archeologické nálezy
Zhotovitel přílohy:	Ing. Vojtěch Kos

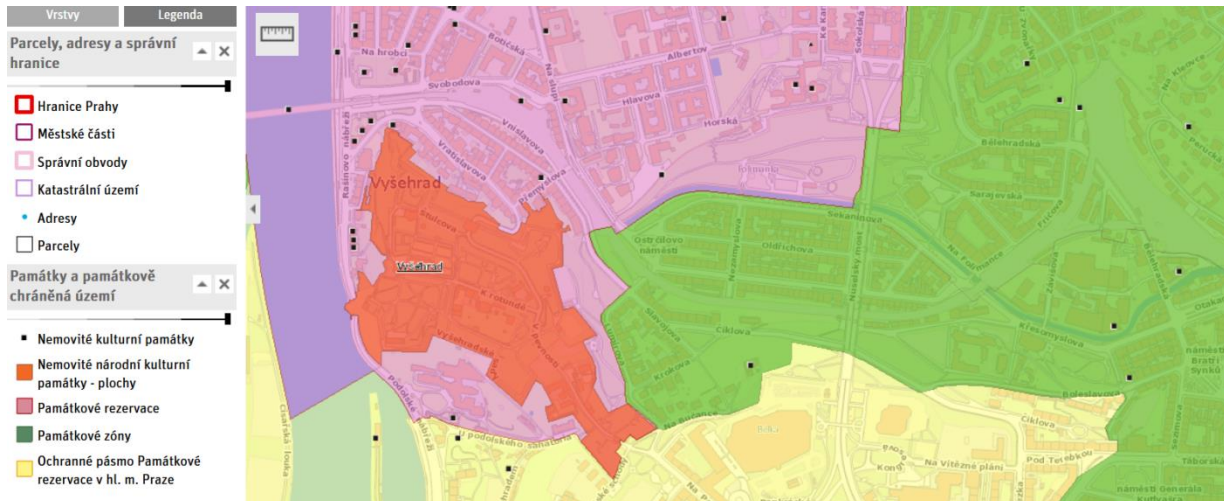
2 Popis stavby

Řešený traťový úsek stavby je součástí tratě č. 171 Praha – Beroun, označení podle TTP je 525B. Stávající železniční trať v tomto úseku je dvukolejná s pravostranným provozem a elektrizovaná stejnosměrnou napěťovou soustavou 3 kV. Maximální traťová rychlost na trati je 60 km/h (s propady na 40 km/h), zábrzdna vzdálenost 700 m, traťová třída zatížení C3 pro přidruženou traťovou rychlost. Délka předmětného úseku je 2,145 km. Traťový úsek Praha hl. n. – Praha – Smíchov – Beroun je zařazen do sítě TEN-T hlavní síť osobní dopravy.

Základním cílem projektu je kompletní rekonstrukce traťového úseku Praha hl. n. (mimo) – Vyšehrad (vč.), která odpovídá variantě 1.1 SH v „Aktualizaci studie proveditelnosti zaústění III. TŽK do železničního uzlu Praha“. Rekonstrukce zahrnuje uvedení traťových úseků do takového stavu, kdy stávající železniční objekty a zařízení budou v rámci kompletní rekonstrukce trati uvedeny do takového stavebního a provozního stavu, který odpovídá současným požadovaným technickým parametrům pro zvýšení kapacity, efektivity i bezpečnosti železničního provozu. Sleduje se zvýšení traťové rychlosti, bude zajištěna prostorová průchodnost pro ložnou míru GC a minimální traťová třída zatížení D4. Stavba musí navazovat a respektovat technického řešení související stavby „Rekonstrukce železničních mostů pod Vyšehradem“. Nová zabezpečovací zařízení umožní nastavení pro zajištění interoperability.

Součástí projektu je také rekonstrukce úseku Praha Vršovice - Vyšehrad.

Obr. 1: Výřez z interaktivní mapy odboru památkové péče Magistrátu hl. m. Prahy (<http://mpp.praha.eu/app/map/PamatkovaPecel/>)

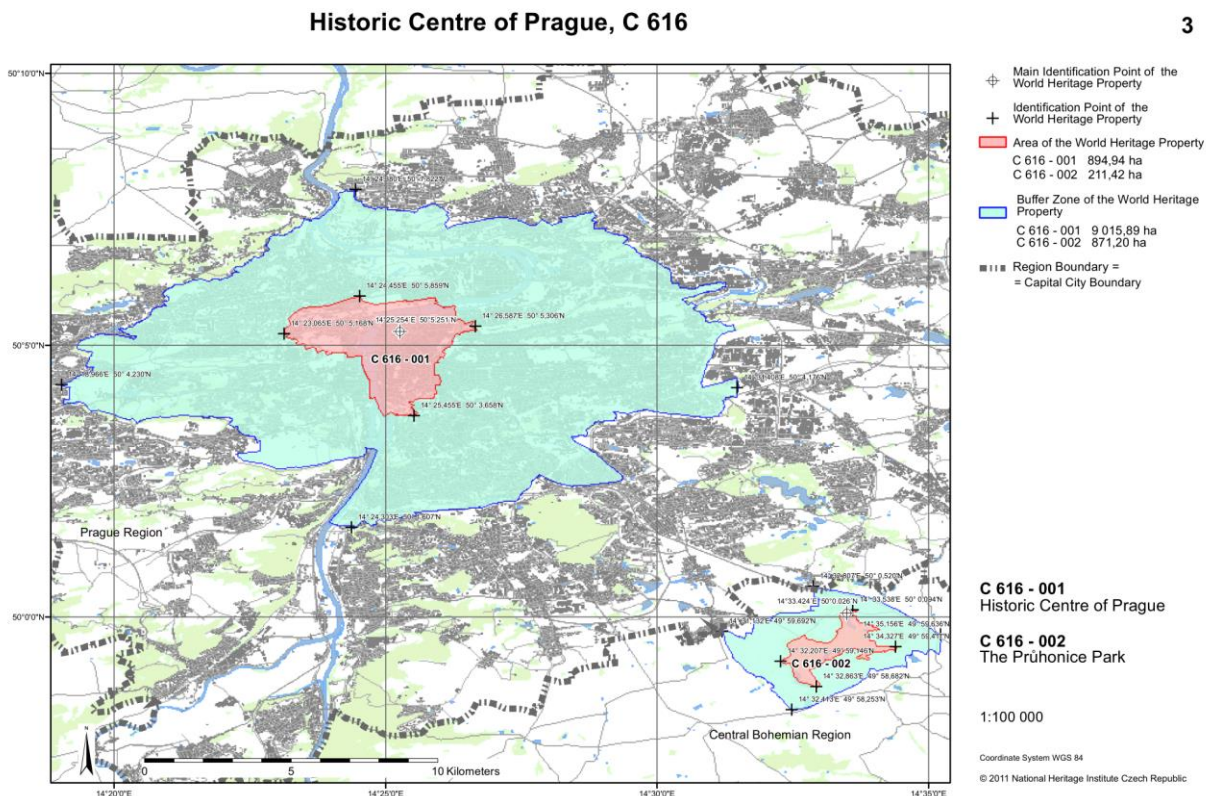


3 Světové kulturní dědictví

Historická Praha je zcela nesrovnatelná se všemi památkovými městy v České republice i v celé střední Evropě. Její architektura dosud názorným způsobem zobrazuje 1100 let vývoje města. Panoramatické hodnoty města jsou v harmonickém souladu s jejím vnitřním urbanistickým i architektonickým obsahem, charakterizovaným jak kvantitou památek, tak i jejich vynikající kvalitou. Celý 1100 let trvající vývoj historického jádra Prahy je dokumentován architektonickými projevy všech slohových období. V gotice, renesanci, baroku a v době před a po první světové válce vystoupila pražská architektura k vrcholům evropského vývoje. Jedinečný je středověký urbanistický koncept Nového Města pražského.

V roce 1992 tak bylo historické jádro Prahy vyhlášeno za světové kulturní dědictví (UNESCO) pod označením C 616, které je dále rozděleno na dvě části: **Historické centrum Prahy (C 616-001)** a **Průhonický park (C 616-002)**. Záměr je lokalizován v ploše historického jádra Prahy. Mapa historického centra Prahy je patrná na následujícím obrázku.

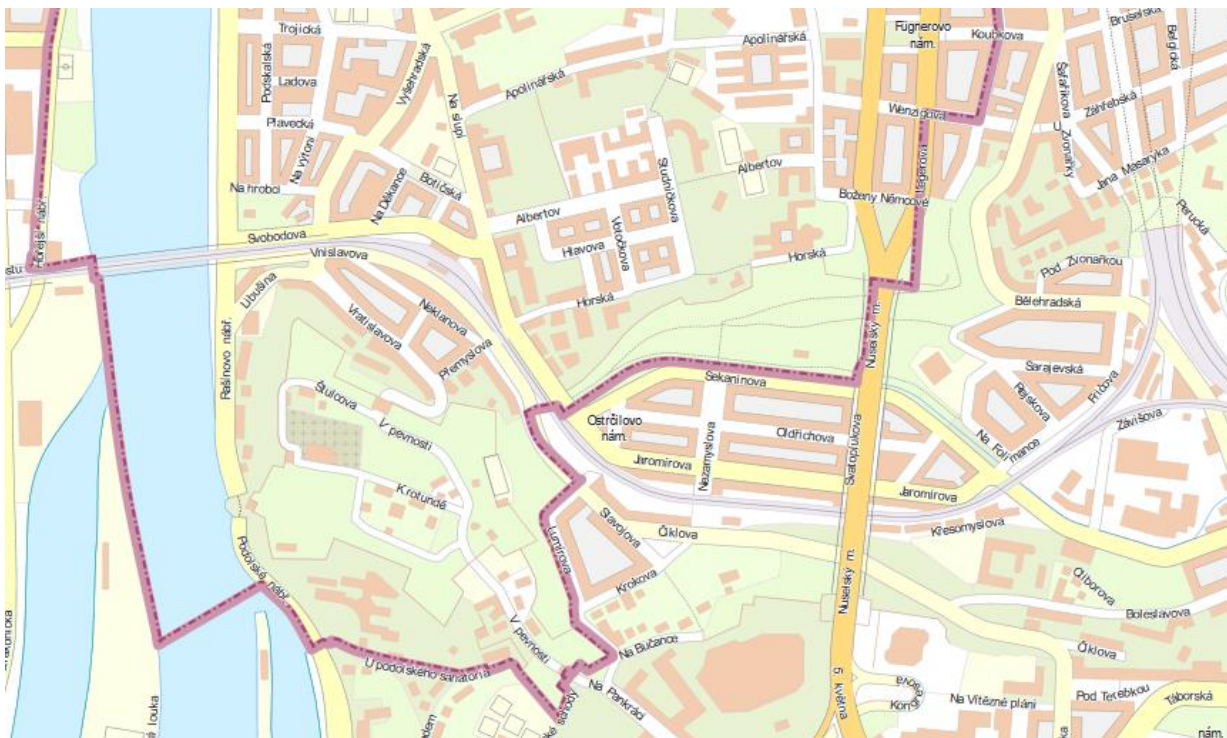
Obr. 2: Mapa světového kulturního dědictví C 616 (whc.unesco.org)



4 Městská památková rezervace

Historické jádro hlavního města Prahy má dle Nařízení vlády č. 66/1971 Sb. ze dne 21. června 1971 bylo vyhlášeno památkovou rezervací. Rozsah rezervace je vymezen katastrálním územím Starého města s Josefovem, Malé strany, Hradčan s Pražským hradem a Nového Města s Vyšehradem a částmi přilehlých katastrálních území. Součástí uvedeného právního předpisu jsou kromě vymezení rozsahu i stanovení podmínek pro stavební činnost. Vymezení památkové rezervace je patrné z následujícího obrázku.

Obr. 3: Výřez z mapy vymezující památkovou zónu v hl. m. Praze dle NV 66/1971 Sb. (červeně)
zdroj: http://pamatky.praha.eu/public/32/79/e7/1904421_524033_PPR2.pdf



Část dotčeného traťového úseku od železničních mostů pod Vyšehradem přibližně po Ostrčilovo náměstí se nachází v ploše městské památkové rezervace.

Pro stavební činnost v památkové rezervaci v hlavním městě Praze jsou stanoveny podmínky v Nařízení vlády č. 66/1971 o památkové rezervaci v hlavním městě Praze, ve znění pozdějších předpisů:

- veškeré úpravy nemovitých kulturních památek i jejich souborů a objektů, které vykazují dílčí památkové nebo urbanistické hodnoty (objekty památkového zájmu), dotýkající se vnitřní i vnější architektury, musí být řešeny a prováděny se zřetelem k trvalému zabezpečení jejich hmotné podstaty, k jejich přiměřenému společenskému využití a dalšímu zhodnocování výtvarných a dokumentárních funkcí,
- při nové výstavbě a při vnějších úpravách nechráněných objektů se musí dbát architektonických vztahů ke kulturním památkám a jejich souborům, navazovat na jejich objemovou a prostorovou skladbu i prostředí a dotvářet jejich celky přiměřenými prostředky současné architektonické tvorby,
- řešení a provádění veškerých úprav terénních i staveb dopravních, vodohospodářských, energetických, telekomunikačních, podzemních, jakož i inženýrských sítí v rezervaci nesmí narušovat její prostředí a ohrožovat jednotlivé kulturní památky,
- zpracování, posuzování a schvalování všech územních plánů, soutěžních úkolů i přípravné a projektové dokumentace staveb na území rezervace musí být prováděno se zřetelem ke kulturní hodnotě prostředí.

5 Městské památkové zóny

Příslušnými právními předpisy byly na území hl. m. Prahy vyhlášeny městské památkové zóny (do roku 2014 bylo vyhlášeno celkem 11 městských památkových zón). Posláním památkových zón je zachovat a trvale chránit kulturně - historické a urbanisticko - architektonické hodnoty vybraných částí území hlavního města Prahy, aby jako organická součást životního prostředí sloužily kulturním, výchovným, společenským a hospodářským potřebám společnosti. **Záměr „Rekonstrukce trati Praha hl. n. (mimo) – Vyšehrad (vč.)“ zasahuje od svého počátku (Vinohradský tunel) až přibližně k Ostrčilovu náměstí do městské památkové zóny Nusle, což ilustruje následující obrázek č. 4.**

Památková zóna Nusle v městské části Praha 2 a 4 byla vymezena Vyhláškou hl. m. Prahy 10/1993 ze dne 28. 9. 1993 „O prohlášení částí území hlavního města Prahy za památkové zóny a o určení jejich ochrany“. Součástí vyhlášky je rovněž stanovení podmínek pro stavební a další činnost.

Pro zabezpečení ochrany a regenerace památkových zón se stanoví tyto podmínky:

- a) při pořizování územně plánovací dokumentace, musí být vymezena a respektována vhodná základní funkce památkových zón v prostorovém a funkčním uspořádání území, jakož i zhodnocována urbanistická skladba území,
- b) využití prostorů, ploch, území a staveb v památkových zónách musí být v souladu s jejich charakterem, architekturou, kulturní hodnotou, kapacitními a technickými možnostmi, c)

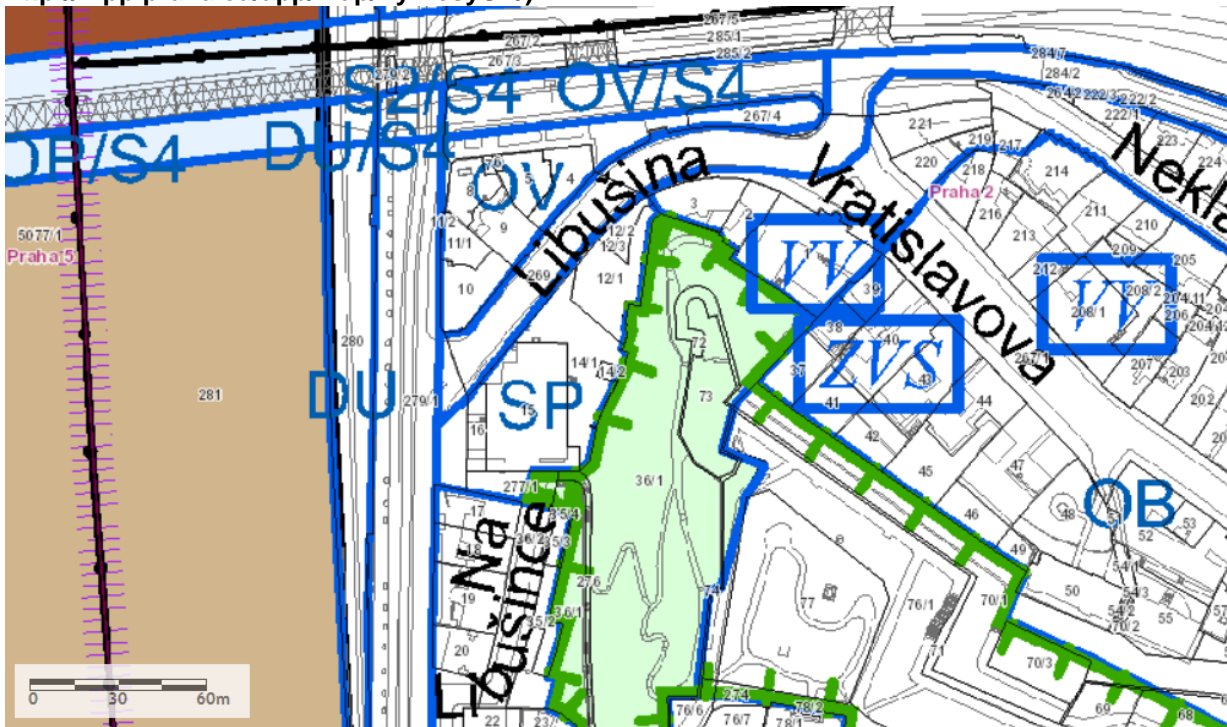
veškeré úpravy prostorů, ploch, území a staveb musí směřovat k jejich estetickému, funkčnímu, technickému, kulturnímu a společenskému zhodnocení s ohledem na charakter památkových zón, d) při nové výstavbě, přestavbě a modernizaci musí být zohledněn charakter a měřítko zástavby a prostorové uspořádání památkových zón, rozsah nové výstavby, přestavby a modernizace musí být přiměřený památkovému významu jednotlivých částí památkových zón.

Obr. 4: Výřez z ortofotomapy vyznačující památkovou zónu Nusle dle vyhlášky hl. m. Prahy č. 10/1993 (http://pamatky.praha.eu/public/e4/f4/35/942032_140342_Nusle.jpg)



[illegible]

Obr. 6: Lokalizace národní kulturní památky Vyšehrad - zeleně (zdroj: <http://mpp.praha.eu/app/map/VykresyUP/>)



Výše uvedený právní předpis popisuje národní kulturní památku jako areál historického Vyšehradu s Vyšehradským hřbitovem se Slavínem, tvořený stavbami a jinými nemovitými objekty na pozemcích vymezených prostorovými identifikačními znaky, včetně těchto pozemků, s výjimkou staveb a nemovitých objektů, které nebyly prohlášeny za kulturní památku.

7 Nemovité kulturní památky

Základními pravidly pro ochranu nemovité kulturní památky jsou ustanovení § 9, § 11 a zejména § 14 zákona č. 20/1987 Sb.

§ 9

(1) Vlastník kulturní památky je povinen na vlastní náklad pečovat o její zachování, udržovat ji v dobrém stavu a chránit ji před ohrožením, poškozením, znehodnocením nebo odcizením. Kulturní památku je povinen užívat pouze způsobem, který odpovídá jejímu kulturně politickému významu, památkové hodnotě a technickému stavu. Je-li kulturní památka ve státním vlastnictví, je povinností organizace, která kulturní památku spravuje nebo ji užívá nebo ji má ve vlastnictví, a jejího nadřízeného orgánu vytvářet pro plnění uvedených povinností všechny potřebné předpoklady.

(2) Povinnost pečovat o zachování kulturní památky, udržovat kulturní památku v dobrém stavu a chránit ji před ohrožením, poškozením, znehodnocením nebo odcizením má také ten, kdo kulturní památku užívá nebo ji má u sebe; povinnost nést náklady spojené s touto péčí o kulturní památku má však jen tehdy, jestliže to vyplývá z právního vztahu mezi ním a vlastníkem kulturní památky.

(3) Organizace a občané, i když nejsou vlastníky kulturních památek, jsou povinni si počínat tak, aby nezpůsobili nepříznivé změny stavu kulturních památek nebo jejich prostředí a neohrožovali zachování a vhodné společenské uplatnění kulturních památek.

§ 11

(1) Orgány státní správy příslušné rozhodovat o způsobu využití budov, které jsou kulturními památkami, nebo o přidělení bytů, jiných obytných místností a místností nesloužících k bydlení v těchto budovách, vydávají svá rozhodnutí na základě závazného stanoviska příslušného orgánu státní památkové péče. Při rozhodování o způsobu a změnách využití kulturních památek jsou povinny zabezpečit jejich vhodné využití odpovídající jejich hodnotě a technickému stavu.

(2) Jestliže fyzická nebo právnická osoba svou činností působí nebo by mohly způsobit nepříznivé změny stavu kulturní památky nebo jejího prostředí anebo ohrožují zachování nebo společenské uplatnění kulturní památky, určí obecní úřad obce s rozšířenou působností, a jde-li o národní kulturní památku, krajský úřad, podmínky pro další výkon takové činnosti nebo výkon činnosti zakáže.

(3) Správní úřady a orgány krajů a obcí vydávají svá rozhodnutí podle zvláštních právních předpisů, jimiž mohou být dotčeny zájmy státní památkové péče na ochraně nebo zachování kulturních památek nebo památkových rezervací a památkových zón a na jejich vhodném využití, jen na základě závazného stanoviska obecního úřadu obce s rozšířenou působností, a jde-li o národní kulturní památky, jen na základě závazného stanoviska krajského úřadu.

§14

(1) Zamýšlí-li vlastník kulturní památky provést údržbu, opravu, rekonstrukci, restaurování nebo jinou úpravu kulturní památky nebo jejího prostředí (dále jen „obnova“), je povinen si předem vyžádat závazné stanovisko obecního úřadu obce s rozšířenou působností, a jde-li o národní kulturní památku, závazné stanovisko krajského úřadu.

(2) Vlastník (správce, uživatel) nemovitosti, která není kulturní památkou, ale je v památkové rezervaci, v památkové zóně nebo v ochranném pásmu nemovité kulturní památky, nemovité národní kulturní památky, památkové rezervace, nebo památkové zóny (§ 17), je povinen k zamýšlené stavbě, změně stavby, terénním úpravám, umístění nebo odstranění zařízení, odstranění stavby, úpravě dřevin nebo udržovacím pracím na této nemovitosti si předem vyžádat závazné stanovisko obecního úřadu obce s rozšířenou působností, není-li tato jeho povinnost podle tohoto zákona nebo na základě tohoto zákona vyloučena (§ 6a, § 17).

(3) V závazném stanovisku podle odstavců 1 a 2 se vyjádří, zda práce tam uvedené jsou z hlediska zájmů státní památkové péče přípustné, a stanoví se základní podmínky, za kterých lze tyto práce připravovat a provést. Základní podmínky musí vycházet ze současného stavu poznání kulturně historických hodnot, které je nezbytné zachovat při umožnění realizace zamýšleného záměru.

(4) V územním řízení, při vydání územního souhlasu a v řízení o povolení staveb, změn staveb, terénních úprav, umístění nebo odstranění zařízení, odstranění stavby a udržovacích prací, prováděném v souvislosti s úpravou území, na němž uplatňuje svůj zájem státní památková péče, nebo v souvislosti s obnovou nemovité kulturní památky, popřípadě se stavbou, změnou stavby, terénními úpravami, umístěním nebo odstraněním zařízení, odstraněním stavby nebo udržovacími pracemi na nemovitosti podle odstavce 2, rozhoduje stavební úřad v souladu se závazným stanoviskem obecního úřadu obce s rozšířenou působností, jde-li o nemovitou národní kulturní památku, se závazným stanoviskem krajského úřadu.

(5) Lze-li zamýšlenou obnovu nemovité kulturní památky podle odstavce 1, popřípadě stavbu, změnu stavby, terénní úpravy, umístění nebo odstranění zařízení, odstranění stavby nebo udržovací práce na nemovitosti podle odstavce 2 provést na základě ohlášení, může stavební úřad dát souhlas pouze v souladu se závazným stanoviskem obecního úřadu obce s rozšířenou působností, nebo jde-li o nemovitou národní kulturní památku, krajského úřadu.

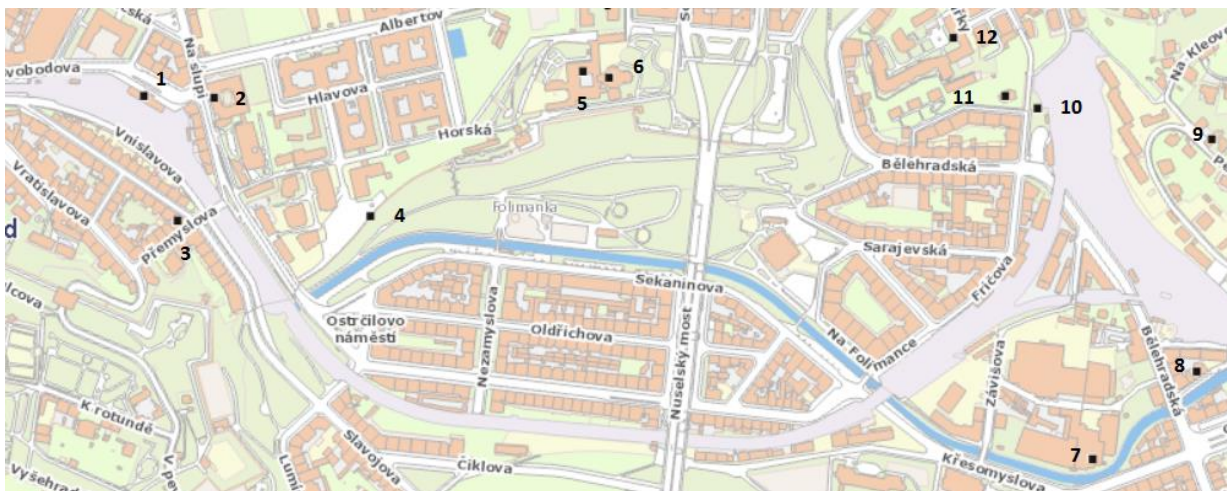
(6) Orgán státní památkové péče příslušný podle odstavců 1 a 2 vydá závazné stanovisko po předchozím písemném vyjádření odborné organizace státní památkové péče, se kterou projedná na její žádost před ukončením řízení návrh tohoto závazného stanoviska. Písemné vyjádření předloží odborná organizace státní památkové péče příslušnému orgánu státní památkové péče nejpozději ve lhůtě 20 dnů ode dne doručení žádosti o jeho vypracování, nestanoví-li orgán státní památkové péče ve zvlášť složitých případech lhůtu delší, která nesmí být delší než 30 dnů. Pokud ve lhůtě 20 dnů nebo v prodloužené lhůtě příslušný orgán státní památkové péče písemné vyjádření neobdrží, vydá závazné stanovisko bez tohoto vyjádření.

(7) Přípravnou a projektovou dokumentaci obnovy nemovité kulturní památky nebo stavby, změny stavby, terénních úprav, umístění nebo odstranění zařízení, odstranění stavby, úpravy dřevin nebo udržovacích prací na nemovitosti podle odstavce 2 vlastník

kulturní památky nebo projektant projedná v průběhu zpracování s odbornou organizací státní památkové péče z hlediska splnění podmínek závazného stanoviska podle odstavců 1 a 2. Při projednávání poskytuje odborná organizace státní památkové péče potřebné podklady, informace a odbornou pomoc. Ke každému dokončenému stupni dokumentace zpracuje odborná organizace státní památkové péče písemné vyjádření jako podklad pro závazné stanovisko obecního úřadu obce s rozšířenou působností, jde-li o nemovitou národní kulturní památku, jako podklad pro závazné stanovisko krajského úřadu.

(9) Vlastník kulturní památky je povinen odevzdat odborné organizaci státní památkové péče na její žádost 1 vyhotovení dokumentace.

Obr. 7: Lokalizace nemovitých kulturních památek v zájmovém území (<http://mpp.praha.eu/app/map/PamatkovaPece/>)



Kulturní památky evidované v širším zájmovém území – dotčených katastrálních územích (dle Ústředního seznamu kulturních památek ČR), jsou uvedeny v následující tabulce:

Tab. 1.: Nemovité kulturní památky v okolí záměru

č.	Číslo rejstříku	část obce	čp.	Památky	Ulice, náměstí/umístění
1	50534/1-2274	Vyšehrad	86	železniční stanice Vyšehrad, z toho jen: hlavní budova, čekárna a strážní domek	Praha 2, Svobodova
2	40095/1-1219	Vyšehrad	450	klášter servitů s kostelem Zvěstování P. Marie	Praha 2, Na Slupi, Albertov, s kostelem Zvěstování P. Marie
3	40204/1-1302	Vyšehrad	98	činžovní dům	Praha 2, Neklanova, Přemyslova
4	38408/1-1214	Nové Město		městské opevnění novoměstské, část stojící, část zřícenina a archeologické stopy	Praha 1, 2
5	40080/1-1212	Nové Město	453	klášter augustiniánů kanovníků	Praha 2, Ke Karlovu 1, B. Němcové, Sokolská, Horská
6	86877/1-1211	Nové Město		socha P. Marie Karlovarské	Praha 2, Horská, Ke Karlovu
7	100122	Nusle	1676, 1677	pivovar Akciový - část areálu, z toho jen: soubor budov s barokním jádrem pivovaru,	Praha 4, při Bělehradské ulici

č.	Číslo rejstříku	část obce	čp.	Památko	Ulice, náměstí/umístění
				humny, hvozdem, varnou, sklep. prostory, komín kotelny, brána při Bělehradské ul.	
8	51755/1-2310	Nusle	360	činžovní dům	Praha 4, Na Ostrůvku
9	40218/1-1312	Vinohrady	61	venkovská usedlost – předměstská, Vondračka	Praha 2, Perucká
10	40213/1-1309	Vinohrady		kaple sv. Rodiny	Praha 2, Pod Nuselskými schody
11	101060	Vinohrady	1746	rodinný dům	Praha 2, Pod Zvonařkou
12	52165/1-2322	Vinohrady	65	měšťanský dům s altánem	Praha 2, U Zvonařky

Záměr „Rekonstrukce trati Praha hl. n. (mimo) – Vyšehrad (vč.)“ bude v daných místech probíhat pouze na tělese dráhy a na přilehlých drážních pozemcích, **stavba nezasahuje do žádného památkově chráněného objektu.**

8 Archeologické nálezy

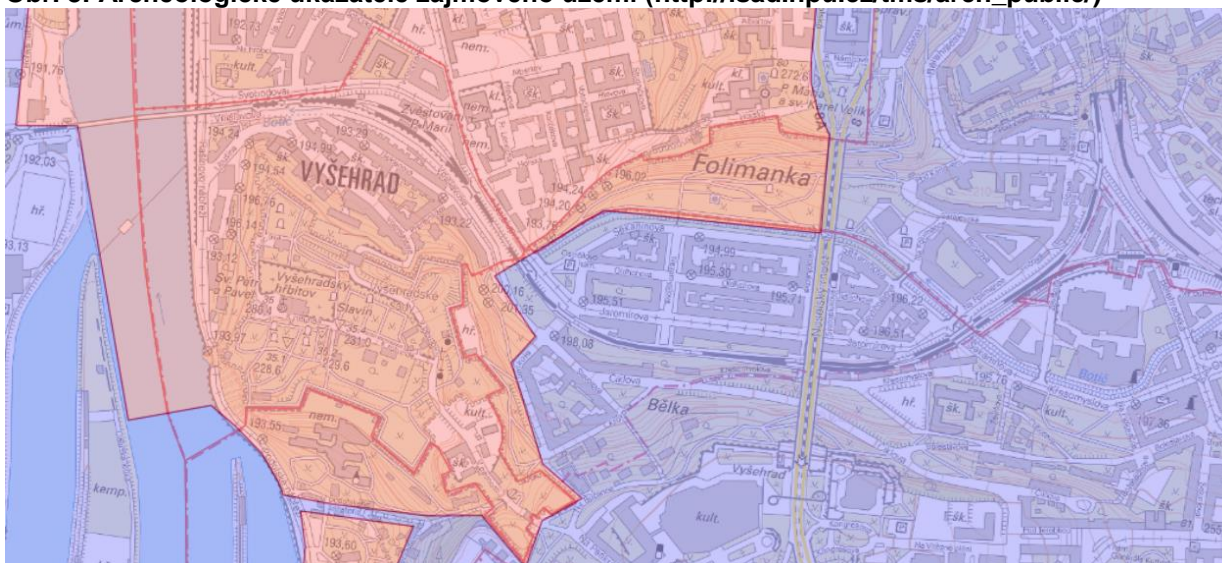
V blízkosti trati se nenacházejí žádné významné archeologické lokality. Jelikož se jedná o rekonstrukci stávající tratě, není pravděpodobný zásah do archeologických lokalit.

Základní informace o územích s archeologickými nálezy (dále jen „ÚAN“) jsou uvedeny ve Státním archeologickém seznamu České republiky.

ÚAN jsou dle typu rozděleny do čtyř kategorií:

- ÚAN I. Území s pozitivně prokázaným a dále bezpečně předpokládaným výskytem archeologických nálezů.
- ÚAN II. Území, na němž dosud nebyl pozitivně prokázán výskyt archeologických nálezů, ale určité indicie mu nasvědčují nebo byl prokázán zatím jen nespolehlivě; pravděpodobnost výskytu archeologických nálezů 51 – 100 %.
- ÚAN III. Území, na němž nebyl dosud rozpoznán a pozitivně prokázán výskyt archeologických nálezů a ani tomu nenasvědčují žádné indicie, ale jelikož předmětné území mohlo být osídleno či jinak využito člověkem, existuje 50 % pravděpodobnost výskytu archeologických nálezů (veškeré území státu kromě kategorie IV).
- ÚAN IV. Území, na němž není reálná pravděpodobnost výskytu archeologických nálezů (veškerá území, kde byly odtěženy vrstvy a uloženiny nad geologickým podložím).

Obr. 8: Archeologické ukazatele zájmového území (http://isad.npu.cz/tms/arch_public/)



Legenda

Významné archeologické lokality



Archeologické ukazatele

••••• ÚAN I., II., IV.

SAS Česká republika

ÚAN I. ÚAN III.

ÚAN II. ÚAN IV.

Řešená stavba se nachází v jádrové oblasti hl. města Prahy na rozhraní kategorií s ÚAN I (západní část v k. ú. Vyšehrad) a ÚAN II (východní část v k. ú. Nusle a k. ú. Vinohrady) s pozitivně prokázanými archeologickými nálezy.

§22 a 23 zákona č. 20/1987 Sb., o státní památkové péči, ve znění pozdějších předpisů (dále jen „zákon č. 20/1987“) definuje následující:

§22 - Provádění archeologických výzkumů

(2) Má-li se provádět stavební činnost na území s archeologickými nálezy, jsou stavebníci již od doby přípravy stavby povinni tento záměr oznámit Archeologickému ústavu a umožnit jemu nebo oprávněné organizaci provést na dotčeném území záchranný archeologický výzkum. Je-li stavebníkem právnická osoba nebo fyzická osoba, při jejímž podnikání vznikla nutnost záchranného archeologického výzkumu, hradí náklady záchranného archeologického výzkumu tento stavebník; jinak hradí náklady organizace provádějící archeologický výzkum. Obdobně se postupuje, má-li se na takovém území provádět jiná činnost, kterou by mohlo být ohroženo provádění archeologických výzkumů.

§ 23 - Archeologické nálezy

(2) O archeologickém nález, který nebyl učiněn při provádění archeologických výzkumů, musí být učiněno oznámení Archeologickému ústavu nebo nejbližšímu muzeu buď přímo, nebo prostřednictvím obce, v jejímž územním obvodu k archeologickému nález došlo. Oznámení o archeologickém nález je povinen učinit

nálezce nebo osoba odpovědná za provádění prací, při nichž došlo k archeologickému nálezu, a to nejpozději druhého dne po archeologickém nálezu nebo potom, kdy se o archeologickém nálezu dozvěděl.

(3) Archeologický nález i naleziště musí být ponechány beze změny až do prohlídky Archeologickým ústavem nebo muzeem, nejméně však po dobu pěti pracovních dnů po učiněném oznámení. Archeologický ústav nebo oprávněná organizace učiní na nalezišti všechna opatření nezbytná pro okamžitou záchranu archeologického nálezů, zejména před jeho poškozením, zničením nebo odcizením.

Stejně podmínky určuje zákon č. 183/2006 Sb., o územním plánování a stavebním řádu (stavební zákon) ve znění pozdějších předpisů, v § 176 Nález kulturně cenných předmětů.

Vzhledem k malému rozsahu výkopových prací v malé hloubce drážního tělesa nelze předpokládat archeologické nálezy ve smyslu §22 odst. 2 zákona č.20/1987 Sb.

9 Závěr

Nejsou známy vlivy, které by uvedený záměr mohl mít na kulturní památky a archeologické lokality. Pokud by přesto k jejich odkrytí došlo, je povinností investora tento nález ohlásit příslušnému orgánu památkové péče a umožnit provedení záchranného archeologického výzkumu v souladu se zákonem č. 20/1987 Sb. Zájmové území nezasahuje do objektů světového kulturního dědictví, národních kulturních památek ani archeologických památkových rezervací. Povinností investora je splnit požadavky, které ukládá § 22 a § 23 zákona č. 20/1987 Sb., ve znění pozdějších předpisů.

10 Podklady

[1] <http://monumnet.npu.cz/>

[2] <http://twist.up.npu.cz>